

TRYTON

ELEKTRONARZÉDZIA



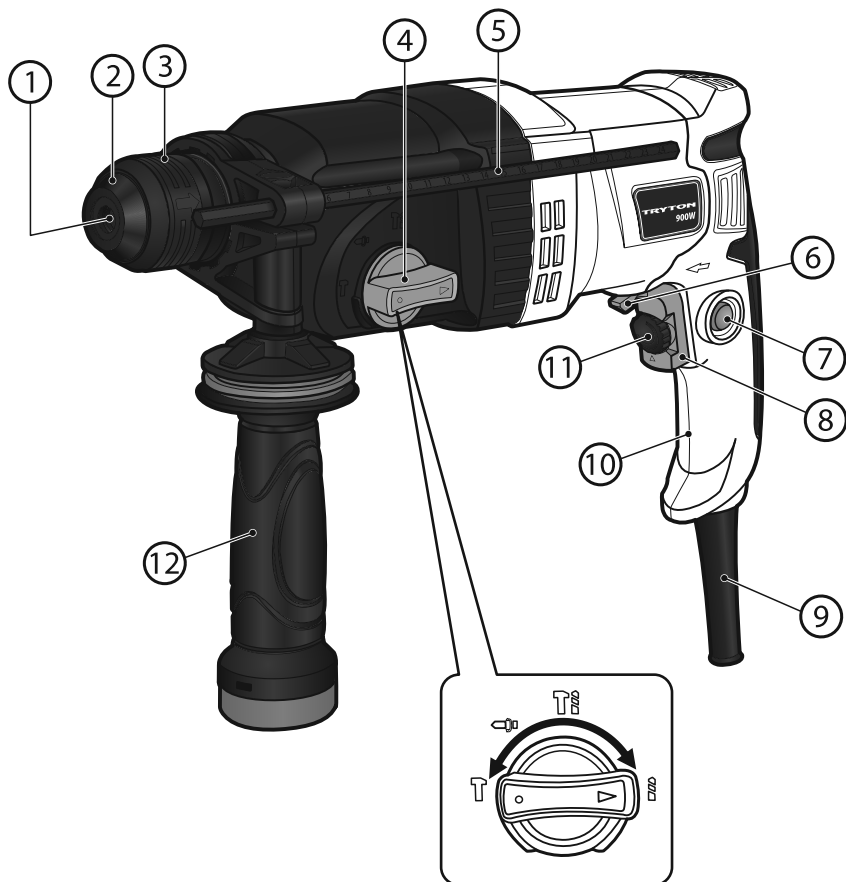
TMM800
TMM900K

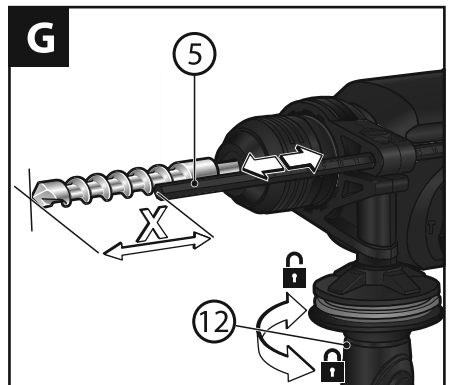
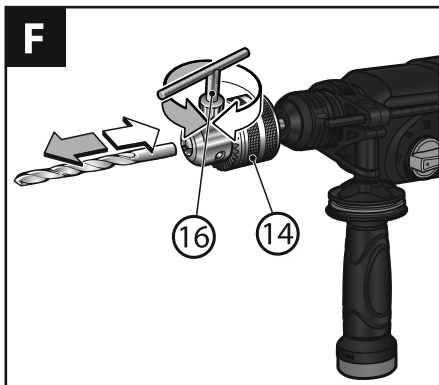
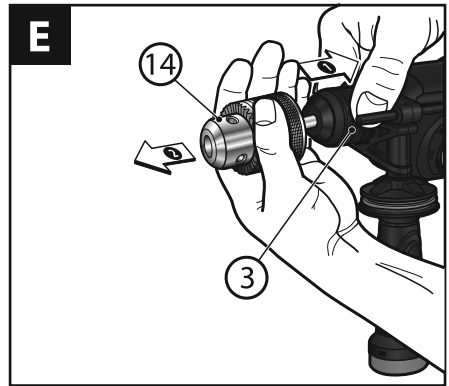
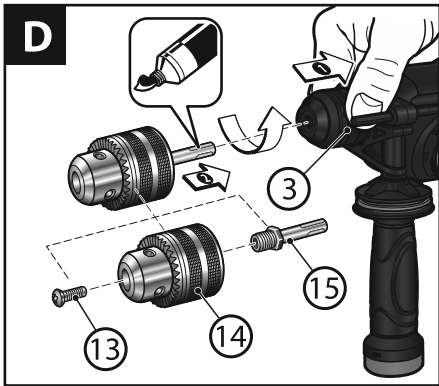
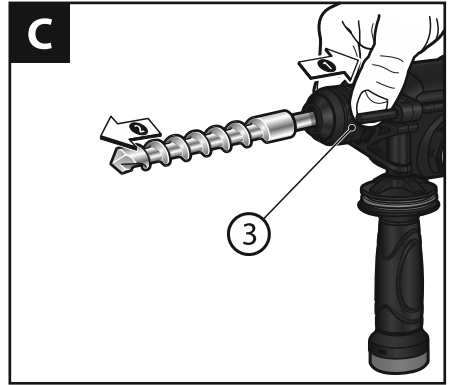
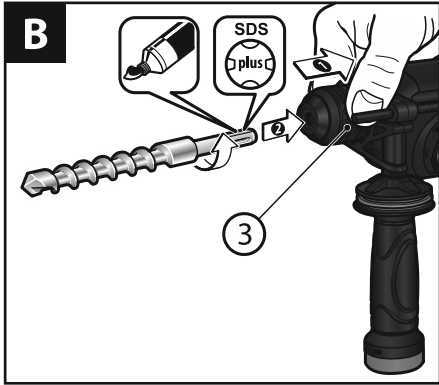


HASZNÁLATI UTASÍTÁSOK

FŰRÓKALAPÁCS4

A






**HASZNÁLAT ELŐTT OLVASSA EL EZEKET AZ UTASÍTÁSOKAT!**

Tartsa meg ezt az útmutatót későbbi tájékozódás céljából!



FIGYELEM! Olvassa el a  szimbólummal jelzett, a munkavédelemmel kapcsolatos összes figyelmeztetést és a biztonságos használatra vonatkozó összes utasítást!

A következő biztonsági előírások be nem tartása miatt baleset, áramütés, tűzveszély és/vagy komoly sérülés fordulhat elő

Őrizze meg az összes munkavédelmi figyelmeztetést és utasítást későbbi felhasználás céljából!

Az alábbi figyelmeztetések során használt „elektromos szerszám” kifejezés olyan szerszámot jelöl, melynek áramlátása hálózatról (tápkábellel) vagy akkumulátorral (kábel nélkül) történik.



FIGYELEM! Általános munkavédelmi szabályok:
Munkahelyi biztonság:

- Tartsa tisztán a munkaterületét és ügyeljen a jó megvilágításra! A munkaterületén uralkodó rendetlenség balesetekhez vezethet.
- Ne dolgozzon elektromos szerszámmal robbanásveszélyes környezetben, gyulladásveszélyes folyadékok, gázok vagy folyadékok közelében. Az elektromos szerszámok használata során szikra keletkezhet, mely belobbanthatja a port és a gőzöket.
- Tartsa távol a gyermekeket attól a helytől, ahol használja az elektromos szerszámot. A figyelemelterelés miatt elveszítheti kontrollját az elektromos szerszám felett.



FIGYELEM! A szerszám biztonságos használatával kapcsolatos általános szabályok:

Elektromos biztonság:

- Az elektromos szerszám csatlakozó dugója meg kell feleljen az aljzattal. Tilos a csatlakozó dugó módosítása! Tilos hosszabbítók használata a védőföldeléses kábellel ellátott elektromos szerszámok esetében! A csatlakozó dugók és aljzatok módosítása növeli az áramütés kockázatát!
- Kerülje a testi érintkezést a földelt felületekkel vagy tárgyakkal, mint a csövek, fűtőtestek, fűtőradiátorok vagy hűtőszekrények! A földelt részekkel való érintkezés esetén nő az áramütés kockázata!
- Ne tegye ki esőnek vagy nedves környezetnek az elektromos szerszámot! Víz behatolása esetén nő az áramütés kockázata!
- Ne erőltesse a csatlakozó kábelt! Ne használja a hálózati kábelt a szerszám mozgatására, húzására vagy a csatlakozó dugó aljzattól történő kihúzására. Tartsa távol a hálózati kábelt hőforrásoktól, olajtól, éles széléktől és mozgó alkatrészekről! A sérült vagy összegabalyodott kábelek növelik az áramütés kockázatát!
- Amennyiben az elektromos szerszámot a szabadban használja, a csatlakozást a szabadban történő használatra alkalmas kültéri hosszabbítókkal kell megoldani. A szabadban történő használatra alkalmas hosszabbítók használata csökkenti az áramütés kockázatát.
- A berendezést 30mA vagy kisebb kioldó áramú védőkapcsoló (RCD) elektromos hálózatra javasolt kapcsolni csatlakoztatni.

- Amennyiben az elektromos szerszámot nedves környezetben használja, elkerülhetetlen egy feszültségvédelmi eszköz használata, mint egy hibaáram védelmi kapcsolóé (RCD). Az RCD használata csökkenti az áramütés kockázatát.



FIGYELEM! A szerszám használatának biztonságával kapcsolatos általános figyelmeztetések:

Személyi biztonság:

- Ez a berendezés nem használható csökkentett fizikai, szenzoriális vagy mentális képességű személyek (beleértve a gyermekeket is), tapasztalattal nem rendelkező személyek vagy olyan személyek által, akik nem ismerik a berendezést, kivételt képeznek azok a helyzetek, amikor a berendezés használata felügyelet alatt vagy a használati utasítások betartásával történik egy, a biztonságért felelős személy által.
- Legyen figyelmes, összpontosítson arra, amit csinál és legyen mindig annak tudatában, hogy elektromos szerszámmal dolgozik! Ne használja az elektromos szerszámot, ha fáradt, ha kábítószert, alkoholt vagy gyógyszer befolyása alatt áll! Elektromos szerszám használatánál egy pillanatrai figyelmen kívül hagyása komoly sérülések okozója lehet!
- Hordjon védőruházatot! Minden esetben viseljen védőszemüveget! Olyan védőruházat hordása mint a porvédő maszk, csúszásbiztos cipő, fülvédő vagy hallásvédő csökkenti a sérülések kockázatát!
- Kerülje el, hogy az elektromos szerszám véletlenül bekapcsoljon! A hálózati áramforrásra történő csatlakozás és/vagy az akkumulátor csatlakoztatása, valamint a szerszám felemelése vagy mozgatása előtt, győződjön meg arról, hogy az elektromos szerszám kapcsolója kikapcsolt állapotban van! Az elektromos szerszám mozgatása vagy bekapcsolt állapotban történő használata balesetet okozhat!
- Az elektromos szerszám beindítása előtt távolítson el minden szerszámot a közelből! Az elektromos szerszám mozgó részein hagyott szerszámok sérüléseket okozhatnak!
- Ne hajtson le melyen! Álljon biztosan és tartsa meg az egyensúlyát! Ez az elektromos szerszám jobb ellenőrzést teszi lehetővé váratlan helyzetekben.
- Öltözzön fel megfelelően! Ne hordjon bő ruházatot vagy ékszert! Haját kösse be, ruházatot és kesztyűjét tartsa távol a mozgó alkatrészekről! A bő ruházat, az ékszer és a hosszú haj beleakadhat a mozgó alkatrészekbe.
- Amennyiben a berendezés alkalmas külső porszívó és porgyűjtő csatlakoztatására, győződjön meg arról, hogy ezek helyesen lettek csatlakoztatva és használva. A porgyűjtő használata csökkentheti a porral járó veszélyek kockázatát.
- Ne engedje, hogy az elektromos szerszám gyakori használata során szerzett jártasság hatására túlzott magabiztossá váljon és figyelmen kívül hagyja a biztonsági szabályokat. A figyelmen kívül hagyás egy pillanat alatt súlyos testi sérülést okozhat.



FIGYELEM! A szerszám biztonságos használatára vonatkozó általános figyelmeztetések:

Az elektromos szerszám használata és gondozása:

- Ne terhelje túl az elektromos szerszámot! Az elvégzendő

- munkához szükséges teljesítmény függvényében használjon elektromos szerszámokat! A megfelelő elektromos szerszám jobb működést és biztosabb terhelést tesz lehetővé.
- Tilos az elektromos szerszám használata, ha a kapcsoló nem indítja el és nem állítja meg a szerszámot!** Minden elektromos szerszám, amely nem indul el vagy nem áll meg, veszélyes és meg kell javítani!
 - Minden beállítás, alkatrészcsere vagy tárolás előtt húzza ki a csatlakozó dugót az elektromos szerszám hálózati áramforrásából és/vagy vegye ki az akkumulátort! Ezek a biztonsági intézkedések csökkentik az elektromos áram véletlenszerű bekapcsolását.
 - A használaton kívüli elektromos szerszámot gyermekektől távol kell tárolni, és nem szabad kölcson adni olyan személyeknek, akik nem ismerik az elektromos szerszámot vagy nem olvasták el annak használati utasításait! Az elektromos szerszám veszélyes, ha tapasztalat nélküli személy használja!
 - Az elektromos szerszámot karban kell tartani! Ellenőrizni kell a mozgásban lévő alkatrészek vonalbeállítását vagy zavarát, az alkatrészek törését és egyéb tényezőket, melyek befolyásolhatják az elektromos szerszám működését! Ha rongálódást észlelünk, az elektromos szerszámot még használat előtt meg kell javítani! Számos baleset oka az elektromos szerszám nem megfelelő karbantartása.
 - A vágószerszámok élesek és tiszták kell legyenek! A vágószerszámok éles alkatrészeinek karbantartása csökkenti az anyagba történő beakadás kockázatát és megkönnyíti a használatot.
 - Az elektromos szerszámot, a berendezést, a munkaszámokat, stb. jelen utasításoknak megfelelően kell használni, figyelembe véve a munka jellegét és feltételeit. Az elektromos szerszám rendeltetésétől eltérő használata veszélyes helyzeteket okozhat.
 - Alacsony hőmérsékleten vagy hosszabb használaton kívüli időszakot követően ajánlott az elektromos szerszám teher nélküli elindítása néhány percre a kenőanyag átviteli mechanizmusba történő helyes elosztása érdekében.
 - Az elektromos szerszám tisztításához puha, nedves (nem vizes) rongyot és szappant használjon! Ne használjon benzint, oldószert vagy egyéb anyagokat, amelyek károsíthatják a berendezést!
 - Az elektromos szerszámot csak azután lehet tárolni/szállítani, miután megbizonyosodtunk arról, hogy minden mozgó elem rögzítésre és biztosításra került a rögzítésre szánt eredeti elemek segítségével.
 - Az elektromos szerszámot száraz helyen kell tartani, védve a portól és a nedvségtől.
 - Az elektromos szerszám szállítása az eredeti csomagolásban történhet, megvédve ezáltal a mechanikai sérülésektől.
 - A markolatot és a fogófelületeket tisztán, olaj- és kenőanyagtól mentesen kell tartani. A csúszós markolatok és fogófelületek lehetetlenné teszik a szerszám biztonságos fogását és felügyeletét az esetleges váratlan szituációkban.



FIGYELEM! A szerszám biztonságos használatára vonatkozó általános figyelmeztetések:

Javítás:

- Az elektromos szerszámok garanciális és garancia utáni javítását a PROFIX Szerviz végzi, ami garantálja a javítás kiváló minőségét és az eredeti alkatrészek használatát.



FIGYELEM! FŰRŐGÉP, biztonságra vonatkozó figyelmeztetések -

Személyi biztonság:

- A fűrőgép használata során használjon hallásvédőt! A zajnak való kitetéség hallásvészést okozhat!
- Amikor olyan munkát végez, melynek során a csavar hozzáérhetne a rejtett elektromos kábelekhez, az elektromos szerszámot a fogantyú szigetelt részénél kell fogni! A tápkábelrel való érintkezés a feszültség egy részét a készülék fém alkatrészeinek továbbíthatja, ami áramütéshez vezethet.
- Használjon megfelelő keresőszközöket a rejtett elektromos kábelek helymegjelöléséhez, vagy kérjen tájékoztatást az önkormányzati intézményektől! A feszültség alatt lévő kábelekkel történő érintkezés tüzeseteket vagy áramütést idézhet elő! A gázvezeték sérülése robbanásveszélyes! A víz- és csatornacövek kilyukadása anyagkárokat okoznak!
- Ne munkáljon meg azbeszt tartalmú anyagokat! Az azbeszt rákkeltőnek minősül!
- A munkavégzés helyét tisztán kell tartani! Az anyagkeverékek kifejezetten veszélyesek! A fémport be- és felrobbanhat!
- Biztosítsa a megmunkált tárgyat! Bizonyosodjon meg arról, hogy az összes rögzítő elem meg van szorítva és ellenőrizze, hogy ne legyenek nagy távolságok! A megmunkált elem rögzítő szerszámba vagy csavaros szorítóba történő rögzítése biztonságosabb, mint kézben tartása.
- A szerszámot az azzal együtt leszállított pótfogantyúval kell használni! Az ellenőrzés elvesztése a kezelő súlyos testi sérüléseit okozhatja!
- Használat előtt kellően készítse elő a szerszámot. Ez a szerszám magas kimeneti nyomatókat generál és a szerszám megfelelő rögzítésének a hiánya munkavégzéskor a gép feletti uralom elvesztéséhez vezethet, ami testi sérülést okozhat.
- Használat közben az elektromos szerszámot mindkét kézzel a fő és pótfogantyúnál kell fogni, stabil pozícióban tartva. Az elektromos szerszám használata biztonságosabb, ha mindkét kézzel tartják.
- Azonnal állítsa meg az elektromos szerszámot, ha az leblokkol! Készüljön fel az erős vibrációkra, melyek visszaügrést idézhet elő! A használt szerszám leállhat, ha az elektromos szerszám túlterhelt vagy amikor az egyik elem meghajlik.
- Szünetek, gépfejek cseréje, karbantartás, tisztítás vagy beállítás idejére azonnal húzza ki a csatlakozó dugót az elektromos szerszám hálózati áramforrásából! Az elektromos szerszám padra történő helyezése előtt várja meg, amíg a szerszám megáll! A használt szerszám leállhat és a felette való ellenőrzés elvesztéséhez vezet.
- Tilos az elektromos készülék sérült tápkábelrel történő használata! Ne érintse meg a sérült kábelt! Amennyiben a kábel a készülék használata közben sérül meg, húzza ki a csatlakozó dugót az aljzattól! A sérült kábelek növelik az áramütés kockázatát!
- Ha az elektromos szerszám tápkábele sérült, ezt egy, a szervizhálózatban kapható tápkábelrel kell kicserélni!

Hosszú fúrószárok használata során betartandó biztonsági útmutatók:

- a) **Sohase használja a fúrót a fúrószár maximális fordulatszámánál nagyobb sebességen.** Ha a fúrószár magasabb fordulatszámon nem érintkezik a munkadarabbal, hanem szabadon forog, akkor elhajolhat és személyisérülést okozhat.
- b) **Mindig alacsony fordulatszámon és a megmunkált anyag megérintése után kezdje meg a fúrást.** Ha a fúrószár magasabb fordulatszámon nem érintkezik a munkadarabbal, hanem szabadon forog, akkor elhajolhat és személyisérülést okozhat.
- c) **Fúrás során nyomja rá a fúrószárat a megmunkált anyagra a fúrószárral egy vonalban, nem szabad túl erősen rányomni.** A fúrószár elhajolhat és megsérülhet, vagy a szerszám feletti uralom elvesztését és személyisérülést okozhat.

AZ FÚRÓGÉP FELÉPÍTÉSE ÉS RENDELTETÉSE:

A fúrógép rendeltetése: betonba, téglába és kőbe történő fúrás, valamint könnyű vésési munkák elvégzése. A szerszám fába, fémbe, kerámiába és műanyagba történő ütés nélküli fúrásra is használható.

Tilos a berendezés más célból történő felhasználása!

A fúrókalapácsot egyfázisú függőleges kefése motor működteti.

A készülék nem alkalmas nehéz feltételek mellett, hosszú ideig történő munkavégzésre. Tilos a szerszámot olyan munkák végzésére használni, melyek professzionális készüléket igényelnek!

Az elektromos készülék minden olyan használata, amely eltér a fent említett rendeltetéstől, tilos és a garancia elvesztéséhez vezet, a gyártó nem felelős az ezekből eredő károkért.

A készülék összes, a felhasználó által végzett módosítása mentesíti a gyártót a felelősség alól a felhasználónak és a környezetnek okozott károkért.

Ugyanakkor az elektromos szerszám megfelelő használata a karbantartásra, tárolásra, szállításra és javításra is vonatkozik.

Az elektromos szerszámot csak a gyártó által megjelölt javítóműhelyben javítható! A hálózatra kötött készülékeket csak engedélyezett személyek javíthatják!

Egyes reziduális kockázati tényezők még abban az esetben sem küszöbölhetőek ki teljesen, ha a készüléket a rendeltetésnek megfelelően használták. Az építési módtól és felépítéstől függően a következő kockázatok jelenhetnek meg:

- A mozgásban lévő munkaszerszám kézzel, ruházattal vagy tápkábellel történő működés közbeni megérintése;
- A munkaszerszám cseréje közbeni égések (Működésben közben a munkaszerszám nagyon felmelegszik. Az égések elkerülése érdekében ennek cseréje közben használjon védőkesztyűt!);
- A megmunkált tárgy vagy annak egy részének visszaugrása;
- A munkaszerszám görbülése/törése.

■ Tartozékok (TMM800 modell)

- Fúrókalapács - 1 db
- Segédmarkolat - 1 db
- Fúrásmélység határoló - 1 db
- Használati útmutató - 1 db
- Garanciaártya - 1 db

■ Tartozékok (TMM900K modell)

- Fúrókalapács - 1 db
- Segédmarkolat - 1 db
- Fúrásmélység határoló - 1 db
- SDS-plusz fúrószár - 3 db (8, 10, 12 x 150mm)
- Lapos véső - 1 db
- Kiszedő - 1 db
- Szállítótáska - 1 db
- Használati útmutató - 1 db
- Garanciaártya - 1 db

■ A készülék elemei

A készülék elemeinek számozása a használati utasítás 2-3 oldalain látható ábrákra vonatkozik:

A ábra 1. SDS-plusz szerszámbefogó

2. Porvédő burkolat
3. Karmantyú
4. Üzem mód kapcsoló
5. Fúrásmélység határoló
6. Forgásirány kapcsoló
7. Kapcsológomb reteszelő
8. Kapcsológomb
9. Tápkábel
10. Főmarkolat
11. Fordulatszám szabályozó tekerőgomb
12. Segédmarkolat

D. ábra 13. Fogaskoszorús fúrótokmány reteszelőcsavar*

14. Fogaskoszorús fúrótokmány *

15. SDS-plusz rögzítő hüvely fúrótokmányhoz*

F. ábra 16. Tomanténykulcs fogaskoszorús fúrótokmányhoz*

*A leírt vagy bemutatott tartozék nem része a standard felszerelésnek.

MŰSZAKI ADATOK:

MODELL	TMM800	TMM900K
Tápfeszültség	220-240 V	
Tápfrekvencia	50 Hz	
Felvett teljesítmény	800 W	900 W
Terhelés nélküli fordulatszám n_0	0-850 /perc	
Ütésszám / ütési energia	0-4300 perc ¹ / 2,4 J	
Szerszám befogó	SDS-plusz	
Maximális fúrásátmérő	acél - 13 mm	
	beton - 26 mm	
	fa - 30 mm	
Súly (tartozékok nélkül)	3,4 kg	
Tápkábel hossza	3 m	
Szerszám osztálya	II/□	
LpA zajnyomásszint	94 dB(A)	
LwA Zajteljesítmény	105 dB(A)	
Méresi türeshatár KpA, KwA	3 dB(A)	
En60745 szabvány szerinti rezgésszint (ütévfúrárs) (méresi türeshatár K= 1,5 m/s ²)	ah, HD = 9,92 m/s ²	

Az említett vibrációs szint reprezentatív az elektromos készülék használata szempontjából. Amennyiben az elektromos készülék más célból vagy egyéb munkaeszközzel kerül használatra, illetve ha karbantartása nem megfelelő, a vibrációs szint elérhet a megjelöltől. A fent említett okok a vibrációs expozíció szintje növekedéséhez vezethetnek a működés teljes ideje alatt.

Kiegészítő védelmi eszközöket kell használnia, melyek célja a vibrációs expozíció kezelésre gyakorolt hatásaitól való védelem, mint pl.: Elektromos készülék és munkaeszközök karbantartása, a kezek megfelelő hőmérsékletének biztosítása, a munkatevékenységek sorrendjének megállapítása.

A megadott rezgésszint és a megadott zajkibocsátás mérése szabványos vizsgálati módszerrel történt és felhasználhatók a szerszámok összehasonlítására.

A megadott rezgésszint és a megadott zajkibocsátás felhasználható a kezdeti expozíció megállapítására.

Figyelmeztetések:

Az elektromos szerszám tényleges használata során a rezgésszint és a zajkibocsátás eltérhet a megadott értékektől, attól függően, hogyan használja a szerszámot, különösen függ a megmunkált anyag típusától.

A kezelőszemély biztonsága érdekében meg kell határozni a biztonsági intézkedéseket, melyek a valós használat alatti expozíció megbecsülésén alapszik (figyelembe véve a művelet összes folyamatát, amikor a szerszám ki van kapcsolva, és amikor üresjáraton van, a kioldási idő kivételével).

MEGKEZDÉSE ELŐTT:

1. Győződjön meg róla, hogy tápforrás paraméterei megegyeznek a fúrókalapács adattábláján megadott paraméterekkel.

2. Győződjön meg róla, hogy a fúrókalapács kapcsológombja (8) bekapcsolt állapotban van és a kapcsológomb reteszelő (7) ki van oldva. Nem szabad felretenni a működő fúrókalapácsot bekapcsolt kapcsológomb reteszelővel. A reteszelő kikapcsolása a kapcsológomb újbóli megnyomásával történik (8).

3. Minden esetben használja a pötfogantyút (12). Az elektromos szerszám két kézzel történő biztos fogása csökkenti a munkahelyi baleset kockázatát. A pötfogantyú rögzítéséhez tegye át a fogantyú karimát a fúrótokmányon és rögzítse a kar óramutató járásával megegyező irányba történő meghúzásával.

A stabil és kényelmes munkapozíció felvételéhez szabadon megdöntheti a pötfogantyút. A kar óramutató járásával ellentétes irányba történő csavarása után helyezze be a fúrásmélység határolót (5) a fogantyú karima speciális nyílásába (a fúrásmélység határolón lévő számjegyekkel felele), majd döntsé a pötfogantyút a kívánt állásba és húzza meg újra a kart a megfelelő rögzítés céljából.

4. Hosszabbítóval végzett munka során győződjön meg róla, hogy a hosszabbító paraméterei, a vezeték keresztmetszete megfelel a fúrókalapács paramétereinek. A lehető legrövidebb hosszabbítót javasolt használni. A hosszabbítót teljesen szét kell tekerni.

MUNKAVÉGZÉS SORÁN:

■ A fúrószár kiválasztása

Betonba, téglába, kőbe és történő útvefúráshoz és a vésővel történő megmunkáláshoz SDS-plus munkaeszköz szükséges, amit az SDS-plus szerszámbe fogóba kell behelyezni (1).

Acélban vagy fémbe történő fúráshoz SDS-plus nélküli munkaeszközt kell

használni (pl. hengeres szárú fúrószár). Ezekhez a szerszámokhoz gyorsbefogós vagy fogaskoszorús fúrótokmányok szükségesek.

ÜTMUTATÓ: Nem szabad SDS-plus nélküli szerszámokat használni útvefúráshoz. Az SDS-plus nélküli szerszámok és a fúrótokmányok útvefúrást esetén megsérülnek.

■ A munkaeszköz cseréje

Az SDS-plus szerszámbe fogó segítségével további szerszámok nélkül könnyen és kényelmesen kicserélheti a munkaeszközt.

Rendszerszintű okokból az SDS-plus munkaeszköz szabad mozgással rendelkezik. Ezért van ütés az üresjáratban. Ennek semmilyen hatása sincs a fúrt lyuk pontosságára, mert a fúrószár fúrás közben automatikusan központosodik.

A porvédő burkolat (2) nagymértékben megelőzi a por befogóba jutását a munkavégzés során. Vigyázni kell a munkaeszköz behelyezésekor, hogy ne sérüljön meg a porvédő burkolat (2).

A megsérült porvédő burkolatot azonnal ki kell cserélni.

Javasoljuk, hogy a cserét egy szervizközpontban végeztesse el.

■ SDS-plus munkaeszköz behelyezése (B ábra)

• A beszerelt munkaeszköz végét meg kell tisztítani és enyhén be kell kenni lítiumszírral.

• Húzza hátra a karmantyút (3) és tartsa meg. Tegye be a fúrószárat a fúrótokmányba egészen addig forgatva, míg ellenállásba ütközik. Engedje el a reteszelő hüvelyt.

• Ellenőrizze a reteszelést a munkaeszköz meghúzásával.

■ SDS-plus munkaeszköz kivétele (C ábra)

FIGYELEM: A munka befejeztével a munkaeszköz forró lehet. Kerülje a munkaeszköz közvetlen megérintését és használjon megfelelő védőkesztyűt.



• Húzza hátra a karmantyút (3) és vegye ki a munkaeszközt.

• A munkaeszközöket kivételük után meg kell tisztítani.

■ Fogaskoszorús fúrótokmány rögzítése (D ábra)

• Csavarja be az SDS-plus rögzítőszárat (15) a fogaskoszorús fúrótokmányba (14).

• Rögzítse a fogaskoszorús fúrótokmányt (14) a reteszelőcsavarral (13).

FIGYELEM: Ne felelje, hogy a reteszelőcsavar balmenetes.

• Tisztítsa meg a tokmány bedugott végét és finoman kenje be kenőzsírral.

• Húzza hátra a karmantyút (3) és tartsa meg. A fúrótokmány forgatásával tolja be a rögzítőt az SDS-plus szerszámbe fogóba (1) és engedje el a karmantyút.


• Ellenőrizze a reteszelést a fogaskoszorús fúrótokmány meghúzásával.

■ Fogaskoszorús fúrótokmány levétele (E ábra)

• Húzza hátra a karmantyút (3) és vegye le a fogaskoszorús fúrótokmányt (14).

• Leszerelés után óvja a cserélhető fogaskoszorús fúrótokmányt a szennyeződésektől. Szükség esetén enyhén kenje be a porgyűjtő fogazatát.

■ SDS-plus nélküli munkaeszköz behelyezése (F ábra)

- Helyezze fel a fogaskoszorús fúrótokmányt (14).
- Tolja be ellenállásig a fúrószárat a meglazított fúrótokmányba (14) és rögzítse a pofák szorítóhüvelyének rázorításával a tokmánykulccsal (16), a tokmányon lévő három nyílást felhasználva.
- Állítsa a kapcsolót (4) a «Fűrés» jelre - 

■ SDS-plus nélküli munkaeszköz kivétele (F ábra)

FIGYELEM: A munka befejeztével a munkaeszköz forró lehet. Kerülje a munkaeszköz közvetlen megérintését és használjon megfelelő védőkesztyűt.



- Forgassa el a tokmánykulccsal (16) a fogaskoszorús fúrótokmányt külső forgatható gyűrűjét (14) az óramutató járásával ellentétes irányba, míg ki nem tudja venni a munkaeszközt.
- A munkaeszközöket kivételük után meg kell tisztítani

■ Fűrásmélység beállítása (G ábra)

A fűrásmélység határolóval (5) beállíthatja a fűrés X anyagban való behatolásának mélységét. Ehhez:

- Helyezze be az SDS-plus munkaeszközt a szerszámbefogóba (1) és tolja be ellenállásig. Ellenkező esetben az SDS-plus szerszám holtjátéka hibás fűrásmélység beállítást eredményezhet;
- Lazítsa meg a pótfogantyút (12) és húzza ki a határolót annyira, hogy a fúrószár vége és a fűrásmélység határoló vége közötti távolság a kívánt X fűrásmélység legyen;

Rögzítse a határolót a pótfogantyú meghúzásával (12).

■ Üzem mód átváltása

FIGYELEM: Az üzemmódot kizárólag kikapcsolt elektromos szerszám mellett szabad módosítani! Ellenkező esetben megsérülhet az elektromos szerszám.




Az elektromos szerszám üzemmódja az üzemmód kapcsolóval (4) módosítható.

Az üzemmód módosításához állítsa az üzemmód kapcsolót a kívánt állásba, amit egy jellegzetes kattánás kísér.

Fűrés:

Állítsa a kapcsolót (4) a -  jelre.

Ütvefűrés:

Állítsa a kapcsolót (4) a -  jelre.

Vésés (fordulatszám reteszelés):

Állítsa a kapcsolót (4) a -  jelre.

FIGYELEM: Az ütvefűrés funkció vagy a vésés funkció használatba vétele előtt előbb enyhén melegítse fel a berendezést terhelés nélkül. Erre a legjobb megoldás, ha az elindítás után reteszeli a kapcsológombot (8) és vár körülbelül egy percet az ütvefűrés megfelelő működéséhez.

Ütvefűrés pozíciójának módosítása:

Helyezze be a vésőt a szerszámbefogóba.

Forgassa el az üzemmód kapcsolót (4) -  állásba.

Forgassa el a szerszámbefogót a véső kívánt munkaállásba állításával.

Állítsa az üzemmód kapcsolót (4) «Vésés» állásba. A szerszámbefogó így reteszelve lesz ebben az állásban. Vésés alatt hagyja mindig az

üzemmód kapcsolót (4) «Vésés» állásban.

■ Forgásirány kiválasztása

A forgásirány kapcsolóval (6) lehet megváltoztatni az elektromos szerszám forgásirányát.

Bekapcsolt kapcsológomb (8) mellett erre nincs lehetőség.

FIGYELEM: Sohase állítsa át a forgásirányt mozgásban lévő fúrótokmány mellett. Ellenkező esetben megsérülhet az elektromos szerszám.

Jobbra forgás: Állítsa a forgásirány kapcsolót (6) ellenállásig balra.

Balra forgás: Állítsa a forgásirány kapcsolót (6) ellenállásig jobbra.

■ Bekapcsolás/kikapcsolás

Az elektromos szerszám bekapcsolásához nyomja meg és tartsa benyomva a kapcsológombot (8).

A kapcsológomb bekapcsolt állásban történő blokkolásához nyomja meg a kapcsológomb reteszelőt (7).

Az elektromos szerszám kikapcsolásához engedje el a kapcsológombot (8) vagy ha az reteszelt a kapcsológomb reteszelővel (7), nyomja meg röviden a gombot, majd engedje el.

■ Fordulatszám / ütőszám beállítása

A fordulatszámot/ütőszámot a kapcsológomb (8) kifejtett nyomás emelkedésével vagy csökkentésével lehet fokozatmentesen szabályozni. A kapcsológombra (8) kifejtett enyhe nyomás alacsony fordulatszámot/ütőszámot eredményez.

A fokozott nyomás növeli a fordulatszámot/ütőszámot.

■ Fordulatszám / ütőszám beállítása

A fordulatszám tekerőgomb (11) beállításával lehet beállítani a kívánt fordulatszámot/ütőszámot. Ez a munkavégzés során is végrehajtható.

A szükséges fordulatszám a megmunkálandó anyagtól és a munkakörülményektől függ és gyakorlati próbával határozható meg.

HASZNÁLATRA VONATKOZÓ ÚTMUTATÓK:

• Hosszan tartó, alacsony fordulatszámon végzett munka után indítsa el az elektromos szerszámot hűtés céljából kb. 3 percig maximális fordulatszámon, terhelés nélkül.

• Csempék lyukfűréséhez állítsa az üzemmód kapcsolót (4) « fűrés» állásba. Miután kifúrta a lyukat a csempén, állítsa az üzemmód kapcsolót «ütvefűrés» állásba és ütvefűréssel folytassa a munkát.

• Betonban, kőben és falazatban végzett fűréshez kemény ötvözetből készült fúrószárral kell használni.

• Fémben végzett fűréshez csak éles fémfúrot szabad használni.

FIGYELEM: Az egyes munkákhoz megfelelő fúrószár kiválasztása enyhébb a fűrés közbeni rezgést biztosít, ami jelentősen növeli a fűrés hatékonyságát.

TÁROLÁS ÉS KARBANTARTÁS:

Az elektromos szerszám alapjaiban véve nem igényel speciális karbantartási műveletet. A készüléket gyermekektől elzárva, tiszta állapotban kell tárolni, óvni a nedvességtől és a portól. A tárolási feltételeknek lehetetlenné kell tenniük a gép mechanikus sérülését és a káros légköri tényezők hatását.

A külső műanyag részek nedves törölkendővel és gyengéd tisztítószerezrel tisztíthatók.

FIGYELEM: SOHASE használjon oldószereket.

Betonba fúrás után, nagyon poros környezetben, javasolt a szellőzőnyílásokat és a szerszámtartót sűrített levegővel átfújni. Ez megelőzi a csapágayak sérülését és eltávolítja a motorhűtő levegő beáramlását akadályozó port.

TIPIKUS MEGHIBÁSODÁSOK ÉS AZOK ELHÁRÍTÁSA:

Nem kapcsol be vagy leáll az elektromos szerszám:

- ellenőrizze, hogy megfelelően van csatlakoztatva a tápkábel (9), valamint ellenőrizze a hálózati aljzat áramellátását;
- ellenőrizze a szénkefék állapotát, szükség esetén cserélje ki

Az ütvérfúrás funkció nem működik:

- kapcsolja be a berendezést és hagyja terhelés nélkül körülbelül egy percig a mechanizmus bemelegedéséhez.
- ha az elektromos szerszám annak ellenére sem működik, hogy tápfeszültségre van csatlakoztatva és új szénkefék vannak felszerelve, küldje el a készüléket a garanciakártyán megadott címen található szervizbe.

SZÁLLÍTÁS:

A fúrógépet hordládában kell szállítani és tárolni, amely megóvja a nedvességtől, a portól és a kisméretű tárgyaktól! Különösen a szellőzőnyílásokat kell védeni! A gépházba bejutó kis elemek rongálhatják a motort!

GYÁRTÓ:

PROFIX Sp. z o.o.

Marywilka u. 34,

03-228 Varsó, LENGYELORSZÁG

KÖRNYEZETVÉDELLEM:



FIGYELEM! Ez a jel azt jelöli, hogy a használt készüléket tilos egyéb hulladékkal egy helyen elhelyezni (pénzbüntetés terhe mellett). Elektromos és elektronikus gépek veszélyes alkotórészei negatívan befolyásolják a környezetet és az emberek egészségét.

Minden háztartásnak hozzá kell járulnia a használt készülékek visszanyeréséhez és újrahasznosításához. Úgy Lengyelországban, mint Európában megszervezik vagy már létezik a használt készülékek gyűjtési rendszere, melynek keretében az adott készülék minden értékesítési helyén kötelesek átvenni a használt készüléket. Ezenkívül léteznek ilyen típusú készülékek gyűjtő központjai is.

PIKTOGRAMOK:

A névleges táblázatban szereplő rajzok magyarázata:



– «Bekapcsolás és működtetés előtt olvassa el a használati utasításokat!»



– «Védőszemüveg használata kötelező!»



– «Hallásvédő használata kötelező!»



– «Porvédő maszk használata kötelező!»



A PROFIX cég politikája az, hogy folyamatosan tökéletesítse termékeit, ezért fenntartja magának azt a jogot, hogy a termék specifikációját előzetes tájékoztatás nélkül módosítsa! A használati utasításokban megjelölt ábrák csak példák, ezek kicsit eltérhetnek a megvásárolt eszköz valódi arculatától!

Jelen használati utasítást szerzői jogok védik. A PROFIX Sp. z o.o. társaság írásos hozzájárulása nélküli másolása/sokszorosítása tilos!

DT-C2/d_zg/0317/02

Łomna Las: 2020.03.06

EK/EU-MEGFELELŐSÉGI NYILATKOZATA

GYÁRTÓ

PROFIX Sp. z o.o. ul. Marywilska 34, 03-228 Warszawa

Műszaki dokumentáció elkészítésére meghatalmazott személy:

Mariusz Rotuski, Centrum Dystrybucyjno-Handlowe PROFIX, ul. Dobra 3, Łomna Las, 05-152 Czosnów

A nyilatkozat tárgya:

Fűrókalapács

TRYTON TMM800

LD307

220-240 V; 50 Hz; 800 W; kl. II; n.o: 0-850/min**TRYTON TMM900K**

LD308

220-240 V; 50 Hz; 900 W; kl. II; n.o: 0-850/min

S1952 - ... - S2418

A fent ismertetett nyilatkozat tárgya megfelel a vonatkozó uniós harmonizációs jogszabálynak:

2006/42/EK (HL L 157., 2006.6.9., 24—86. o.); 2014/30/EU (HL L 96., 2014.3.29., 79—106. o.); 2011/65/EK irányelve (2011. június 8.) egyes veszélyes anyagok elektromos és elektronikus berendezésekben való alkalmazásának korlátozásáról (HL L 174., 2011.7.1., 88—110. o.) változás 2015/863/UE;

és gyártása(uk) az alábbi szabvány(ok)nak megfelelően történt:

EN 60745-1:2009+A11:2010 EN 60745-2-6:2010

EN 55014-1:2017 EN 55014-2:2015 EN 61000-3-2:2014 EN 61000-3-3:2013

IEC 62321-3-1:2013 IEC 62321-4:2013+A1:2017 IEC 62321-5:2013 IEC 62321-6:2015 IEC 62321-7-1:2015 IEC 62321-7-2:2017

IEC 62321-8:2017 IEC 62321-1:2016 IEC 62321-2:2013


Mariusz Rotuski

Representative of the Board for Certification

E megfélelőségi nyilatkozat a gyártó kizárólagos felelősségére kerül kibocsátásra.

